

香港樹仁大學
商業、經濟及公共政策研究中心

伊斯蘭教、中國與香港

羅玉芬 博士

24-2-2016

伊斯蘭教(Islam)

- 伊斯蘭教(回教)

- ✓ 阿拉伯語：「順從真主安拉」(Allah)、「和平」

- 創教者：穆罕默德(Muhammad)(611年)

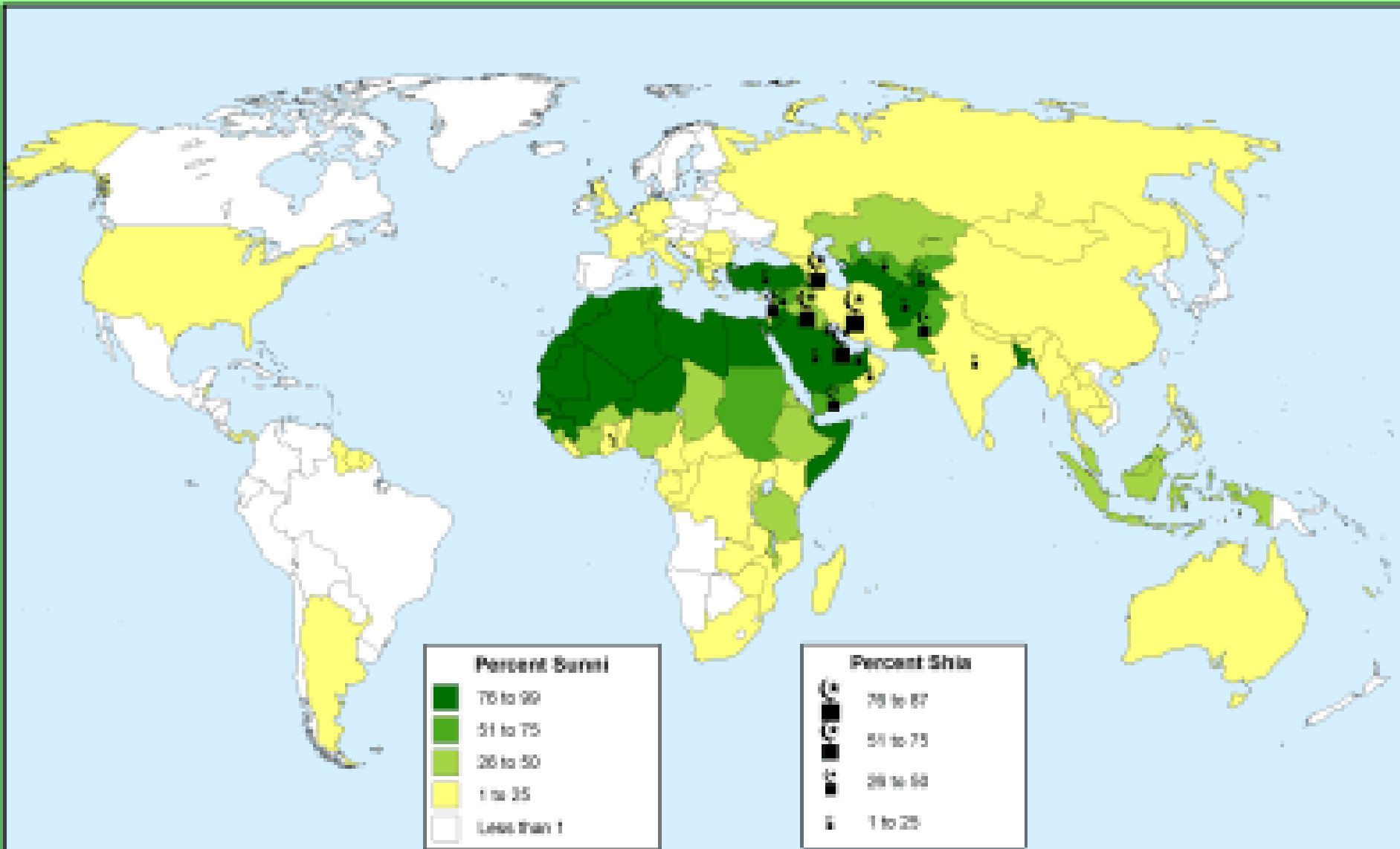
- 信徒：穆斯林(回教徒)(Muslim/Moslem)

- ✓ 世界第二大宗教：>16億

- 2050年以後，第一大



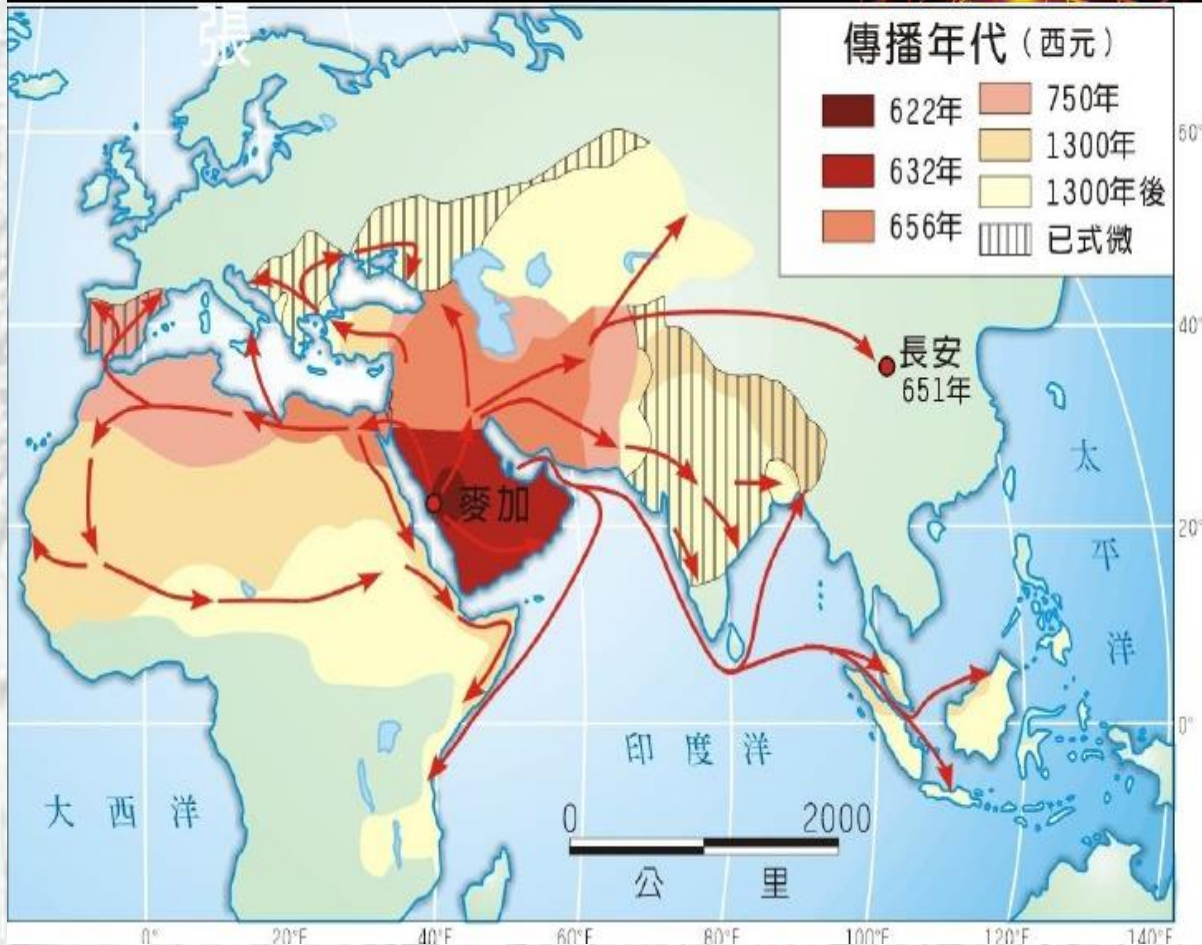
遜尼派85%;什葉派15%



Note: Percent Sunni and Shia of Muslims in each country.
Sources: Data from Political Islam: A Comparative Study, 1993, World Politics, 1997.
Produced by Global Mapping International, 3001 (778) 507-3389

伊斯蘭教東傳

伊斯蘭教向外傳播與擴



● 阿拉伯時期

✓ 哈里發時代：
632-661年

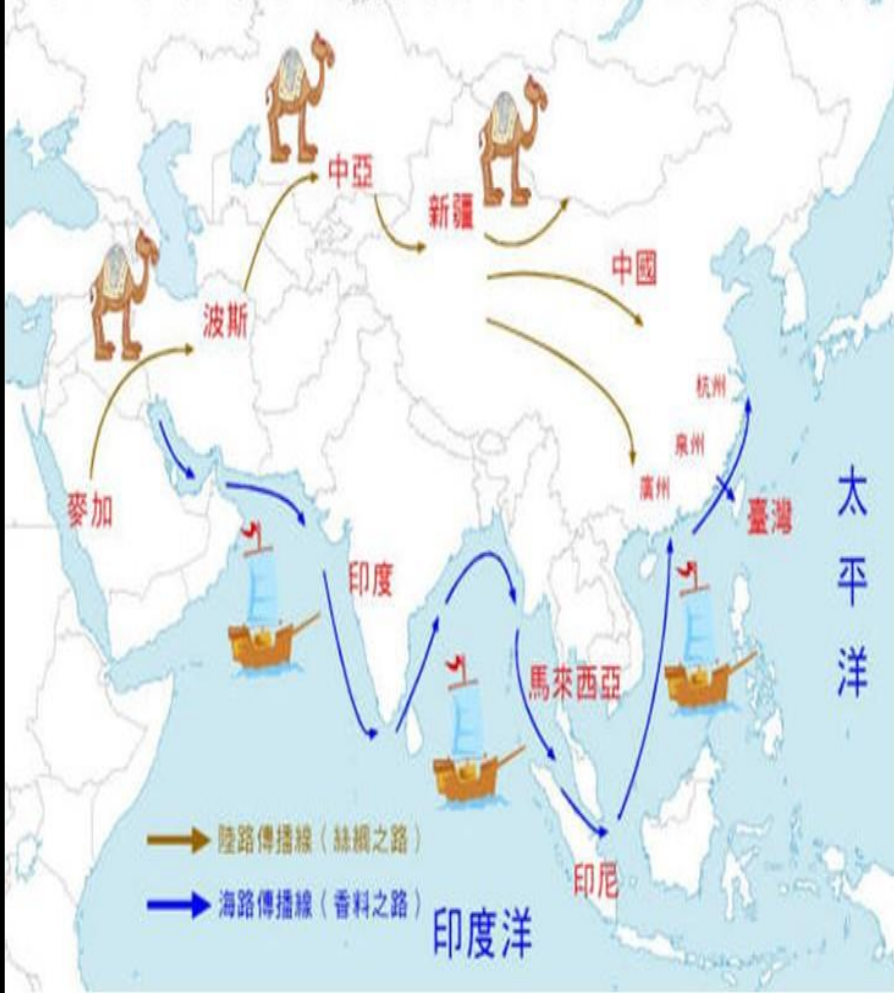
✓ 伍麥葉帝國：
661-750年

✓ 阿拔斯帝國：
750-1258年

✓ 唐宋：大食國

伊斯蘭教來華

西元七世紀時 伊斯蘭教傳入中國（唐朝）路線圖



●途徑

✓出使

□唐朝(618-907年):37次

□宋朝(960-1279年):47次

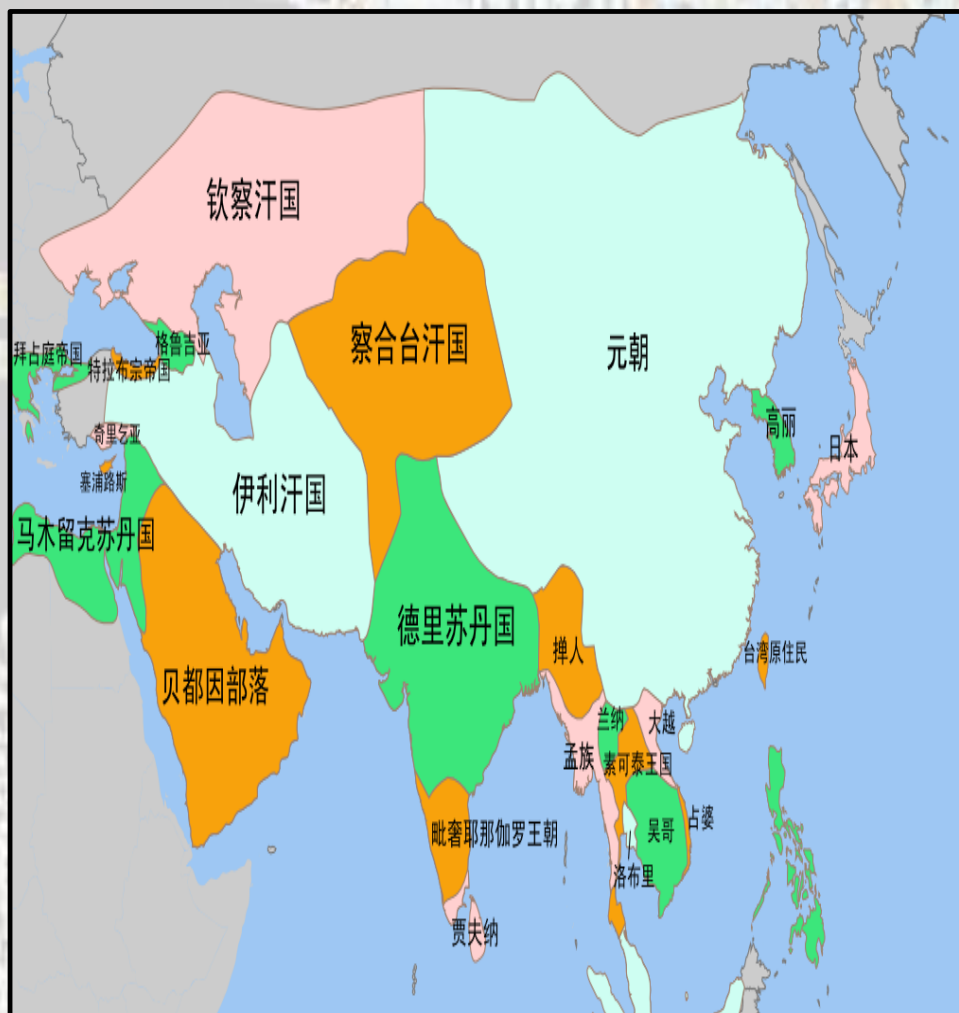
✓經商：蕃客

□絲綢之路、香料之路

□香料、藥材、珍珠 ⇔
絲綢、瓷器、茶葉

伊斯蘭教紮根中國

- 唐宋：定居
 - ✓ 蕃坊、蕃學
- 蒙古帝國(1206-1368年)：
 - ✓ 元朝(1271-1368年)
+ 三個中亞汗國
 - ✓ 中亞汗國取代大食國、伊斯蘭教為國教



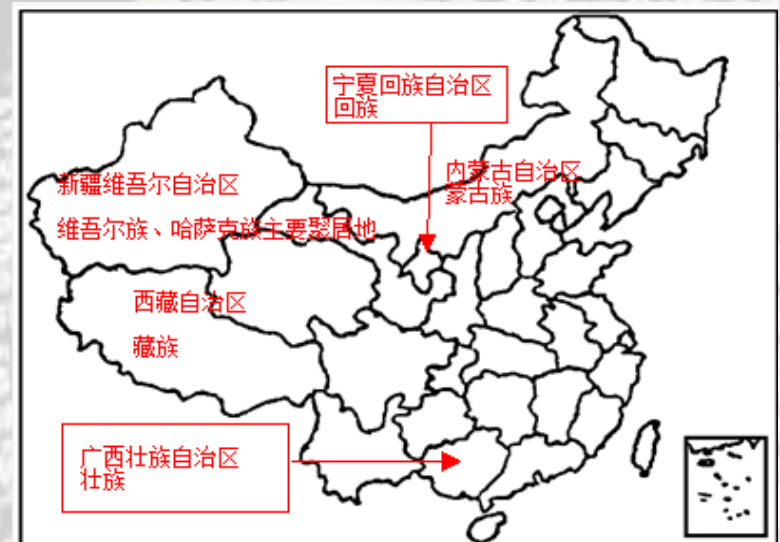
伊斯蘭教紮根中國

✓ 波斯人、阿拉伯人、
突厥人=> 回回族 =>
(明清：回族)

✓ 駐軍屯牧：

□ 「上馬則備戰鬥，
下馬則囤聚牧養」

□ 「回回遍天下」



伊斯蘭教 扎根中國

真主用泥土創造亞當

從亞當創造夏娃

「夫妻之親，實同一體，婦
從夫出，理應聽命」

認主 => 順夫

「三綱五常」之中的「夫妻」

●明清(1368-1911年)：
經堂教育

- ✓ 「以儒詮經」 = 伊斯蘭教本土化
- ✓ 回儒：王岱輿、張中、馬注、劉智、馬復初

全球化在地化

中國伊斯蘭教發展

● 2009年統計(遜尼派為主)

名稱	大約人口	分佈地區
回族 Hui	1,000萬	分佈全國每一省，以西北各省較多，依序是：寧夏、甘肅、河南、新疆、青海、雲南、河北、山東等。
維吾爾族 Uyghur	800萬	大多分佈在新疆各地（以南疆為多），少數在湖南省的桃源縣、常德縣，以及河南省的滎池、鄭州等地。
哈薩克族 Kazak	125萬	大多分佈在北疆的伊犁州、木壘縣、巴里坤縣，少數在甘肅和青海。
東鄉族 Dongxiang	50萬	大多分佈在甘肅省「臨夏回族自治州」的東鄉縣，少數在鄰近的廣河、和政、臨夏等縣和新疆的伊犁。
柯爾克孜族 Kirgiz	17萬	大多分佈在新疆最西邊的「克孜勒蘇柯爾克孜族自治州」（烏恰縣等地），少數在黑龍江省的富裕縣。
撒拉族 Salar	11萬	大多分佈在青海省的循化縣，少數住在毗鄰的化隆縣以及甘肅的積石山縣，西寧市（青海）、烏魯木齊、伊寧市（北疆）也有撒拉人。
塔吉克族 Tajik	3.7萬	大多分佈在新疆西南的塔什庫爾干縣，少數在南疆的莎車、澤普、葉城、皮山等地。
烏孜別克族 Uzbek	1.2萬	分散在北疆的伊寧、塔城、烏魯木齊、木壘（木壘有全國唯一的烏孜別克鄉），以及南疆的喀什、莎車、葉城等地。
保安族 Bonan	1.6萬	主要分布在甘肅省「臨夏回族自治州」的積石山縣的大河家、劉集，少數在青海省循化縣。
塔塔爾族 Tatar	0.5萬	主要在北疆的伊寧、塔城、烏魯木齊、吉木薩爾、阿勒泰、奇台等地。奇台有全國唯一的塔塔爾鄉。

伊斯蘭教來港

- 1841年開埠之前

- ✓ 人口流動：逃難、定居、途經

- 英國東印度公司：南亞、東南亞穆斯林

- 殖民時期

地理位置
便利

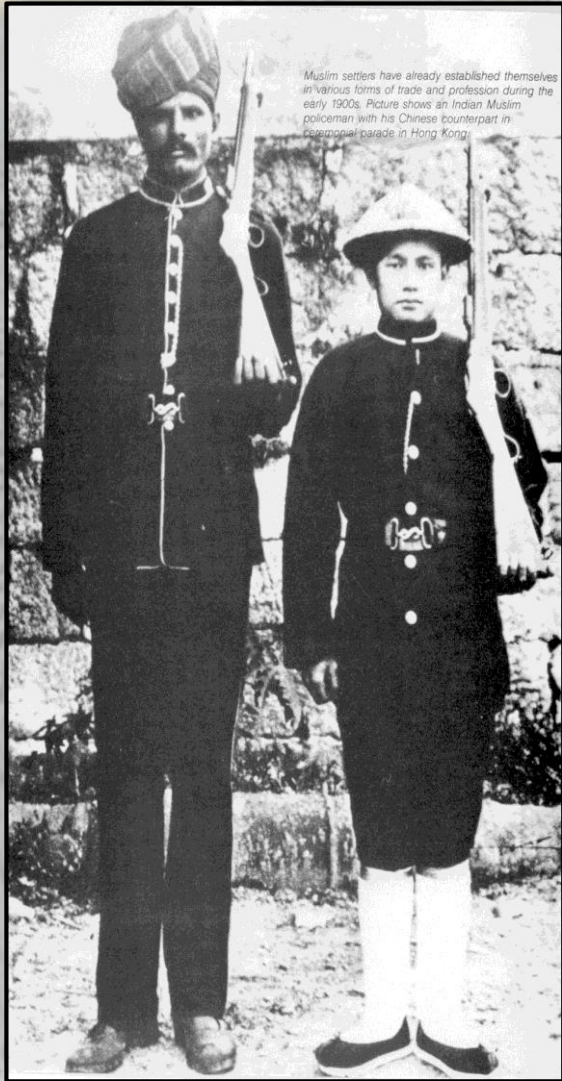
自由貿易
港口

政治穩定

高度自由

「避難港口」

伊斯蘭教來港



外籍穆斯林

殖民地政府帶入

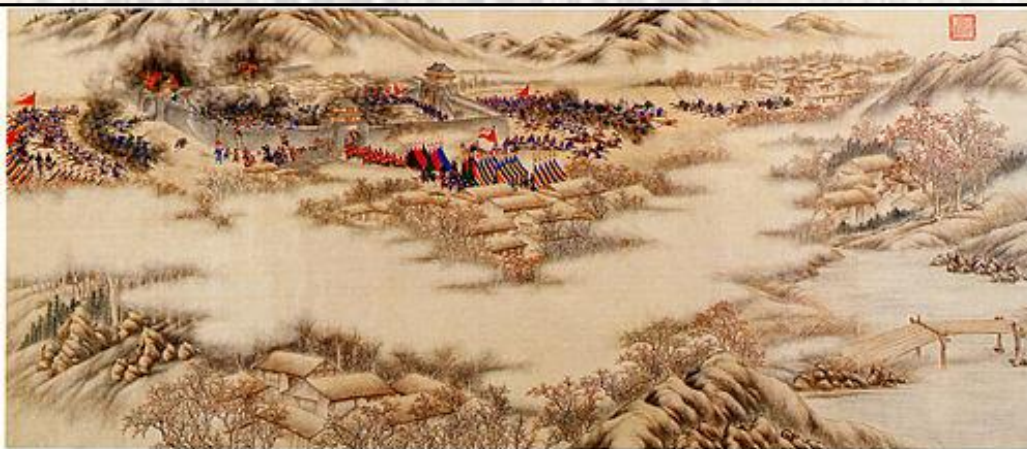
個人選擇

印巴、馬來西亞

+ 伊朗、西非、
土耳其、馬來西
亞

懲教、警察、英
軍等

外籍傭工計劃：
印尼(1990年代-)



《云南澄江府城回民战图》轴

清宫廷画家绘，绢本，设色，纵137厘米，横312厘米。此图原题《克复云南澄江府城回逆战图》，系《平定回疆战图》之二十八，所附上谕时间为“同治七年十二月十四日”。北京博物馆藏。

改來港

雲南班塞叛亂(杜文秀叛亂)
(1856-1873年)

政治不穩定、日本侵華

大饑荒、文化大革命

晚清

民國

新中國

內地穆斯林

伊斯蘭教紮根香港

- 穆斯林人數

- ✓ 約27萬，約3萬華人

- 印尼籍穆斯林:14萬人

- 華人: 3萬

- ✓ 遜尼派為主(什葉派約200人)

- ✓ 每年約100-120個新增信徒

- 華籍穆斯林:每年約10個



伊斯蘭教紮根香港

主要組織

香港回教信託基金總會(1850年-)

香港伊斯蘭聯會(1900年代-)

巴基斯坦會(1960年-)

香港達鳴迪協會
(什葉)(1967年-)

印度穆斯林(1979年-)

主要使命

- 管理五所清真寺、兩個墳場
- 簽發清真食品證書
- 安排葬禮



伊斯蘭教紮根香港

主要組織

中華回教博愛社
(1917年-)

香港穆斯林聯會

主要使命

- 香港六宗教領袖座談會 (1978-)代表
- 辦學：全港7間之中佔5間
- 香港穆斯林聯會哈智林世德護老院
- 興建上水清真寺暨伊斯蘭中心

香港伊斯蘭教處境

- 香港回教信託基金總會主席庫馬·門哈斯 (Oamar Minhas) :
「香港可能是世上唯一的地方，讓遜尼和什葉穆斯林可以肩並肩，在同一所清真寺內進行禮拜。」

中外文化熔爐

華人的包容文化

信仰自由政策：《香港人權法案條例》、《基本法》

宗教氣氛不濃厚

\$

新疆與「東突厥斯坦」

- 今日新疆
 - ✓ 絲綢之路通道、與8個國家接壤
 - ✓ 47個民族
 - 維吾爾族：突厥語族
 - 北方遊牧民族=>融合其他民族



新疆與「東突厥斯坦」

清朝：1755-1757年

西域

1760年：「新辟疆土」

伊斯蘭化新疆：中國領土

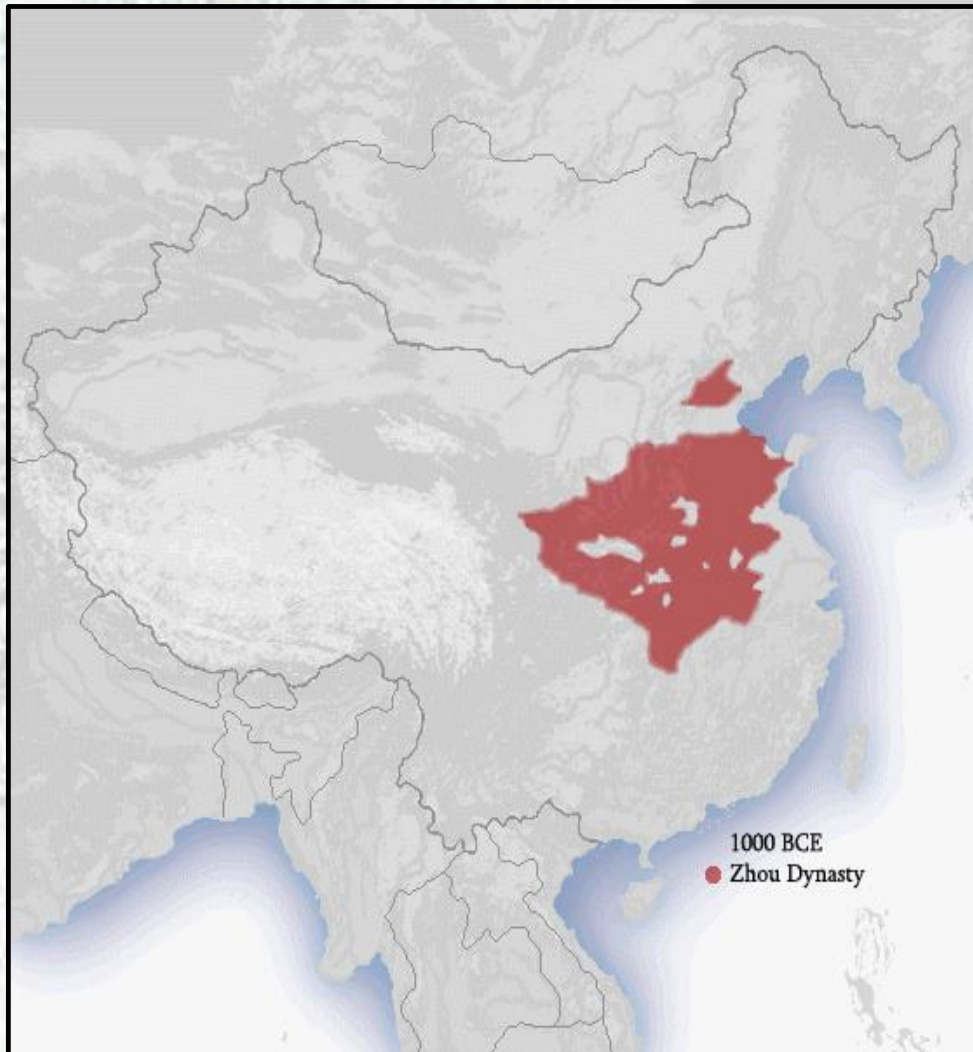
1864-1877年：俄國侵佔

東突厥斯坦

清軍收復新疆之戰

1884年：新疆省

新疆與「東突厥斯坦」



清朝：「因地制宜」、
「因俗施治」

政教分離

民族主義VS. 殖民主義

新疆與「東」

- 東突厥斯坦共和國，
1933年11月至1934
年2月

土耳其、
英國、
日本



蘇聯

軍閥
盛世才

二戰

蘇聯、新疆回族



冷戰

中蘇關係

日本投降后的中国政治版图



- 東突厥斯坦共和國，
1944-1949年
✓ 伊寧事件

蘇聯解體

中亞五國：哈薩克、吉爾吉斯、
塔吉克、土庫曼、烏茲別克

重塑身份認同

極端民族主義、極端伊斯蘭主義

泛東突厥主義

東突厥斯坦伊斯蘭運動(東伊運)

維吾爾族：新疆、吉爾吉斯、烏茲別克




新疆與「東突厥斯坦」

- 恐怖主義


- ✓ 極端組織：政教合一的伊斯蘭國家、普世伊斯蘭世界

- ✓ 暴力手段

- 小聖戰：沒有選擇下的護教戰爭



疆獨、極端民族
分離主義



人權、少數民族利益

新疆與「東突厥斯

全球化

✓上海合作組織(2001年-)：「三股勢力」

